

Conductores y ciclistas: compartiendo las carreteras de Georgia

En Georgia, los conductores y los ciclistas comparten las carreteras. Ambos grupos tienen los mismos derechos y responsabilidades de obedecer todas las leyes de tránsito. Todas las personas que utilicen las carreteras deben demostrar respeto y consideración mutua.

Bicicletas e infracciones de tránsito.

Un ciclista tiene los mismos derechos y responsabilidades que el conductor de cualquier otro vehículo excepto en los casos en que la legislación especifique lo contrario o cuando determinadas reglamentaciones, por su propia naturaleza, no puedan aplicarse a las bicicletas.

Los ciclistas que infrinjan las leyes de tránsito serán penalizados de la misma manera que los conductores de un vehículo a motor. La única excepción es que al ser multado, la licencia de conducir del ciclista no recibirá puntos negativos para el historial.

Consejos para conductores

Los conductores también tienen la responsabilidad de actuar de un modo que permita que los caminos sean más seguros para todos los usuarios. Tenga

presente las siguientes sugerencias cuando comparta las carreteras con peatones y ciclistas. Mantenerse atento y buscar peatones y ciclistas en la carretera debe ser tan normal como la atención que se presta a los demás vehículos y camiones. Se debe ser extremadamente precavido al salir de callejones o entradas de garajes, puesto que tanto peatones como ciclistas podrían aparecer de ambos lados (izquierda y derecha).

En intersecciones: Las bicicletas que se usan en carreteras deben actuar de manera similar a los automóviles. Dado que son vehículos que se desplazan a menor velocidad, se mantienen en el carril derecho gran parte del tiempo. Sin embargo, existen algunas excepciones. Por ejemplo, el ciclista puede pasarse legítimamente hacia el lado izquierdo del carril o a un carril de giro a la izquierda cuando se prepare para virar a la izquierda. El ciclista puede ocupar el carril en forma parcial o total. Sea paciente, y déjelo virar a la izquierda. Una vez que el ciclista haya terminado de girar a la izquierda, podrá volver al lado derecho y así dar paso al conductor.

Cuando sobrepase a un ciclista:

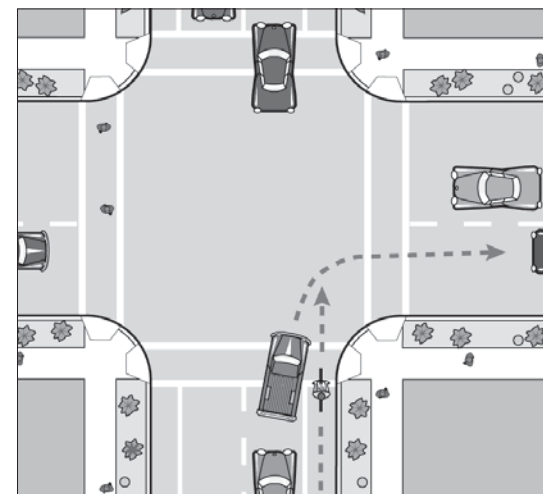
- **Mantenga por lo menos 3 pies (0,9 m) de distancia entre el vehículo y el ciclista.** Así como el viento que se produce cuando un trailer o un vehículo pesado pasa a un automóvil puede sacar de curso a este último; los ciclistas pueden perder el control cuando un vehículo les sobrepasa.
- **Sea paciente, y espere hasta que pueda sobrepasar al ciclista de manera segura,** de igual manera que lo haría si estuviera sobrepasando a cualquier otro vehículo. Recuerde que si la carretera es demasiado angosta para la bicicleta y el automóvil, el

ciclista debe conducirse por el centro del carril; de esta manera, evitará que los automóviles le sobrepasen sin contar con la debida distancia.

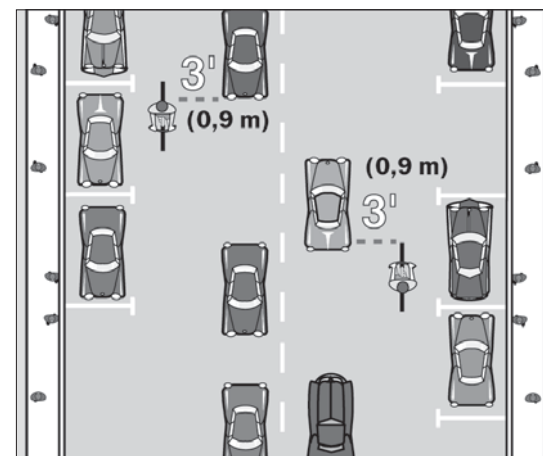
- **No se recomienda tocar la bocina del automóvil al sobrepasar a un ciclista.** Si cree que no tiene alternativa, hágalo con cierta anticipación y a una distancia prudente (por lo menos 100 pies [30,4 m]) del ciclista, no directamente desde atrás. Si se hace sonar la bocina a corta distancia del ciclista, es posible que éste se asuste, vire hacia el curso del automóvil y eso podría ocasionar un accidente.
- **No acelere ni sobrepase a un ciclista cuando desee girar a la derecha,** cuando el ciclista circule en línea recta por una intersección. Es posible que el ciclista no pueda evitar el choque con el lateral izquierdo del vehículo.
- **No acose ni ponga en peligro a peatones o ciclistas.** El acoso, que puede incluir amenazas, insultos o intimidación es considerado una ofensa menor. (Sección 40-6-397 a del Código de Georgia). Las conductas negligentes que pueden poner en peligro a terceros también son ofensas menores e incluyen conductas que generan riesgos de lesiones personales. (Sección 40-6-397 b del Código de Georgia).

Otros puntos que debe recordar

Al contrario de la creencia popular, no se recomienda usar bicicletas en las veredas y, en muchas regiones, es una práctica ilegal. En la mayoría de los casos, no es obligatorio que los ciclistas utilicen sendas designadas como multiuso, incluso si éstas corren en forma paralela al camino. Esté preparado para encontrarse con ciclistas en la carretera. Las leyes de tránsito de



Un conductor que gira a la derecha debería cederles el paso a los ciclistas que se dirigen en línea recta hacia la intersección.



Como conductor, déle espacio a los ciclistas mientras los sobrepase. Intente dejar, al menos, tres pies de distancia.

Georgia consideran a las bicicletas como vehículos.

Siempre provea al ciclista con amplio espacio al momento de sobrepasar.

Siempre manténgase por lo menos a 3 pies (0,9 m) de distancia del ciclista al momento de sobrepasar. Si el tráfico vehicular no es congestionado, el ciclista puede moverse más hacia la derecha y el conductor hacia la izquierda al momento de sobrepasar. Este tipo de cooperación en ambos lados, hace que el compartir las carreteras sea algo placentero y seguro para peatones, ciclistas y conductores.

Conducción agresiva y hostilidad hacia ciclistas



40-6-397 (a) Una persona comete el delito de conducción agresiva cuando utiliza cualquier vehículo a motor con la intención de molestar, acosar, importunar, intimidar, lastimar u obstruir a otra persona, incluyendo, sin limitaciones, la violación de las Secciones 40-6-42, 40-6-48, 40-6-48, 40-6-123, 40-6-184, 40-6-312 o 40-6-390 del Código con dicho propósito.

(b) Toda persona sentenciada por conducción agresiva será culpable de un delito menor de naturaleza agravada.

Ciclismo con tránsito de automóviles

Un ciclista espera a que el semáforo le dé luz verde



Foto: Mark Dodson

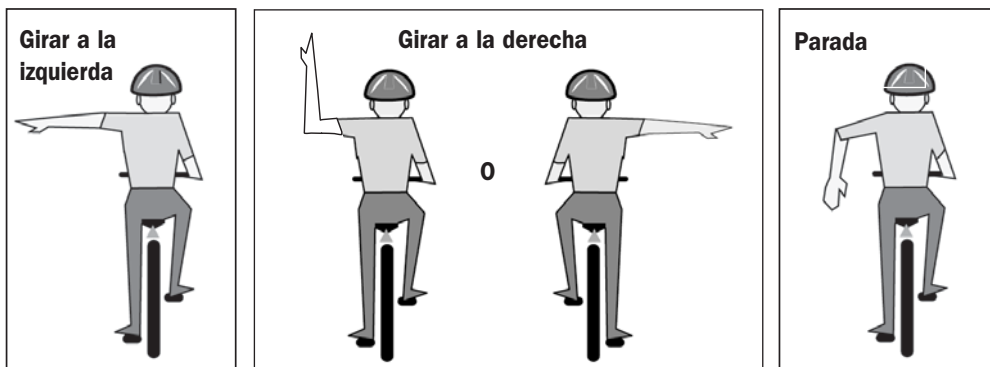
En las carreteras de Georgia, las bicicletas son vehículos.

Tanto automóviles como bicicletas tienen derecho a circular por las carreteras de Georgia. De hecho, las bicicletas están sujetas a las mismas leyes de tránsito que los vehículos y tienen los mismos derechos y las mismas responsabilidades viales. Cuando use la bicicleta en tránsito vehicular, tenga presente que su presencia equivale a la de un vehículo. Deberá hacer un par de ajustes por viajar a menor velocidad pero los

principios viales son muy similares, ya sea que se conduzca una bicicleta o un vehículo a motor.

Los ciclistas deben obedecer las mismas leyes de tránsito; eso incluye a los semáforos y a las señales de PARE. El no acatar estas leyes refuerza la creencia de los conductores: las bicicletas no están sujetas a las leyes de tránsito, o bien, optan por no respetarlas.

Sea tan cortés con los demás usuarios viales como lo espera de los conductores. Anticipe su intención



Utilice las manos para hacer señales de giros y paradas.

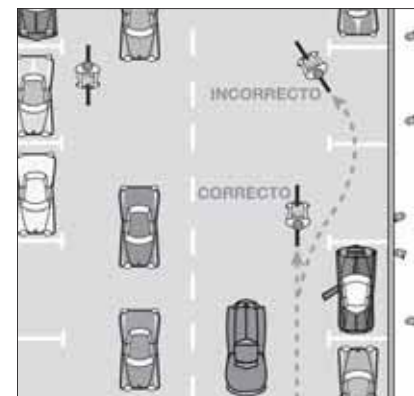
de girar a la izquierda o la derecha con señales manuales.

Sobre todo, respete a los demás usuarios viales. Redundará en su propio beneficio como ciclista que sea cortés con los conductores y con los demás usuarios con quienes comparte la carretera.

Qué lugar elegir para usar la carretera.

Conduzca por el lado derecho en la misma dirección que el tránsito vehicular. Si comparte el mismo carril con automóviles, manténgase a una distancia de 18 a 24 pulgadas (45 a 60 cm) de la orilla del pavimento. Al mantener esta distancia de la orilla, será menos probable que golpee la cuneta de la carretera o que se salga del costado de la calle. Los automóviles que compartan el mismo carril le sobrepasarán por la izquierda.

Siempre conduzca la bicicleta en la misma dirección que el tránsito vehicular, nunca en contra. Ni conductores ni los demás usuarios viales esperan encontrar



Conduzca en línea recta y no vire hacia los lados saliéndose del carril.



40-6-294 (a) Toda persona que circule en una bicicleta en una calzada deberá hacerlo lo más cerca posible de la parte derecha de la calzada, excepto cuando deba girar a la izquierda o evitar

peligros para la circulación segura en bicicleta; cuando el carril sea demasiado angosto para compartirlo en forma segura con un vehículo motorizado; cuando circule a la misma velocidad que el tránsito, o cuando actúe con diligencia al sobrepasar un vehículo detenido o uno que avance en la misma dirección, siempre que, sin embargo, cada persona que circule en una bicicleta alejada de la parte derecha de la calzada tenga el cuidado necesario y tenga en cuenta el resto de las normas aplicables de tránsito. Como se utiliza en este inciso, el término "peligros para la circulación segura en bicicleta" incluye, entre otros, escombros en la superficie, pavimento desnivelado, rejillas de desagües ubicadas en forma paralela al costado de la calzada, vehículos estacionados o detenidos, puertas de automóviles que pudieran abrirse, o cualquier otro objeto que amenace la seguridad de una persona que circule en bicicleta.

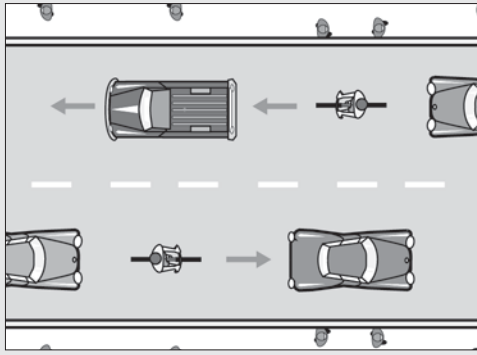
(b) No podrán circular en bicicleta más de dos personas lado a lado en una calzada, excepto en caminos o partes de las calzadas destinadas para el uso exclusivo de bicicletas.

un ciclista en el mismo carril pero en dirección contraria. Si el camino en cuestión tiene carriles para bicicletas, siempre elija el carril que se encuentre a la derecha.

En varias situaciones tendrá que desplazarse hacia la izquierda e incluso tener que ocupar el centro del carril. Entre estas situaciones se incluyen:

- Girar a la izquierda.
- Tratar de esquivar peligros o escombros
- El carril es demasiado angosto y no se puede compartir con otros vehículos sin correr riesgos.
- Sobrepasar vehículos detenidos.

Desplazarse hacia la izquierda en estas situaciones es legítimo. Así que tenga presente que no siempre es obligatorio mantener la derecha; lugar que, en ocasiones, tampoco será el sitio más seguro.



Ocupe todo el carril cuando los vehículos no puedan sobrepasarlo de manera segura.

En los casos en que el carril sea demasiado angosto para compartir la calzada con un vehículo a motor, es más seguro desplazarse hacia la izquierda y ocupar el centro del carril, incluso si viajas a menor velocidad. Cuando el carril sea lo suficientemente ancho, o cuando haya menos tránsito, el ciclista puede regresar a la derecha y ceder el paso a los vehículos que necesitan sobrepasarlo.

Ya que bajo las leyes de tránsito de Georgia, las bicicletas son consideradas como un vehículo, la maniobra es legal y aceptable. Los conductores deben ser pacientes y aguardar hasta que el carril sea lo suficientemente ancho como para sobrepasar con comodidad; en ese momento, el ciclista debe desplazarse hacia la derecha y dejar que le sobrepasen los demás vehículos que viajan a más velocidad.

Conduzca la bicicleta de manera predecible. Conduzca en línea recta y trate de no virar hacia la izquierda y la derecha. De esta manera, los conductores sabrán donde está y podrán hacer los ajustes necesarios al acercarse. Si conduce de manera impredecible y se mueve de lado a lado puede crear confusión en los conductores que perderán su referencia de ubicación en el camino al acercarse a usted.

A menos que exista un carril para bicicletas, un carril con cunetas anchas, o haya suficiente espacio

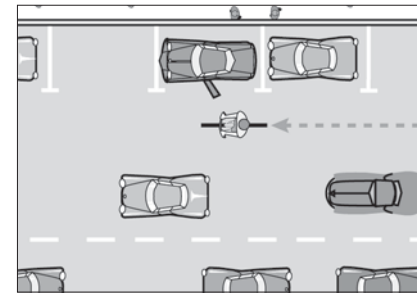
al lado de la calzada, no sobrepase el tránsito vehicular por la derecha. Salvo que se encuentre en un carril designado para bicicletas, no sobrepase automóviles que estén en fila en un semáforo para posicionarse al inicio de la fila. Es más cordial y seguro que espere detrás del último automóvil en la fila hasta que llegue su turno. Si el carril es demasiado angosto, ocupe el carril entero mientras aguarda.

En las intersecciones, manténgase en la calzada, ya sea para girar o para seguir en línea recta. Esto es más seguro y predecible que decidir subirse al andén. Tampoco es necesario que se baje de la bicicleta y cruce como un peatón.

Carriles angostos y con tránsito múltiple. Las calles más congestionadas y de tránsito múltiple requieren más precaución. Las calzadas con dos carriles suelen ser demasiado angostas para que dos automóviles y una bicicleta puedan circular sin riesgos. Si anticipa una situación como ésta, es más seguro desplazarse más hacia la izquierda y “ocupar el carril” para evitar que el vehículo que se acerca le sobrepase. Existe la posibilidad de que se encuentre con un conductor que no sepa que los ciclistas pueden hacer esta maniobra. Cuando parezca que hay suficiente espacio para que el conductor se desplace hacia la izquierda y le dé más lugar, regrese al costado derecho.

El mismo principio se aplica cuando se circula en bicicleta sobre calzadas muy transitadas con más de un carril en ambas direcciones. Al ocupar todo el carril, los conductores se verán obligados a esperar para poder sobrepasar al ciclista hasta poder desplazarse al menos parcialmente hacia el otro carril y efectuar el sobrepaso sin riesgos.

Automóviles estacionados. Cuando sobrepase automóviles que estén



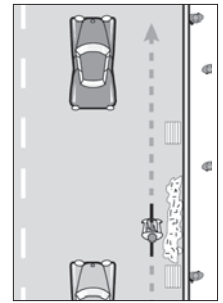
Evite que le golpee la puerta de un automóvil: mantenga suficiente distancia de los automóviles estacionados para evitar que le golpeen al abrir la puerta.

estacionados en forma paralela a la calzada, trate de hacerlo con suficiente distancia para no correr el riesgo de ser golpeado por la puerta del auto si ésta se abriera. Nunca suponga que no hay nadie en el automóvil. Evite desplazarse repetidamente de izquierda a derecha en áreas con automóviles estacionados en forma paralela a la calzada. Permanecer en el carril le dará mayor visibilidad para no sorprender a los demás conductores.

Carriles para bicicletas y carriles con cunetas anchas. Se están sumando carriles o áreas para bicicletas en muchas ciudades y condados de todo Georgia. El ancho de estos carriles varía pero, por lo general, son de 3 a 5 pies (0,9 a 1,5 m) de ancho. A la mayoría de los ciclistas les resultan útiles porque crean una separación visual que ayuda a que los conductores distingan el área de tránsito de bicicletas. También se construyeron calzadas con carriles más anchos de lo normal (llamados carriles con cunetas anchas) para ayudar a separar el tránsito vehicular del de bicicletas y dejar más espacio para sobrepasos.

Siempre esté preparado para ingresar al tránsito normal en caso de que se termine el carril para bicicletas o el carril de cuneta ancha. Es más común que esto suceda en las intersecciones.

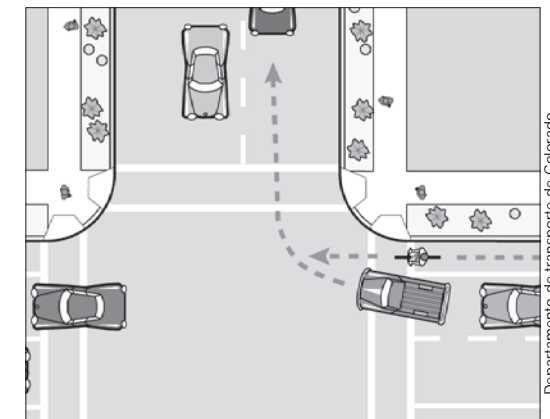
Esté preparado para pasarse al carril adecuado para girar o seguir en línea recta en la intersección. **Manténgase alerta por escombros y rejillas en la calzada.** Los ciclistas siempre deben mantenerse atentos por cualquier escombros o rejilla en la calzada. Sin embargo, la suciedad, las rocas, el vidrio y otros escombros tienden a acumularse más cerca de la cuneta y en arcnos pavimentados. Como el tránsito vehicular no suele pasar lo suficientemente cerca de la cuneta para barrer estos escombros, esté preparado para desacelerar o para desplazarse hacia la izquierda si encuentra esta situación. Las rejillas de drenaje de las calles de ciudad también son un posible peligro. Tenga especial precaución con las que están posicionadas en forma paralela a la calzada, puesto que los neumáticos de la bicicleta corren el riesgo de quedar atrapados. Reporte las rejillas de drenaje que sean peligrosas los ciclistas ante el departamento local de transporte y de obras públicas o al grupo de ciclismo local.



Tenga cuidado con la basura y los escombros que puede haber en los carriles para bicicletas.

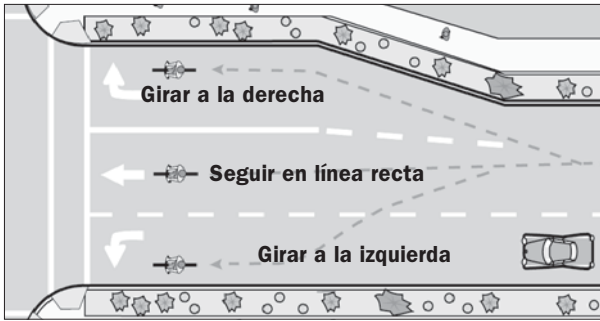
Intersecciones y giros

Aproxímese a las intersecciones de

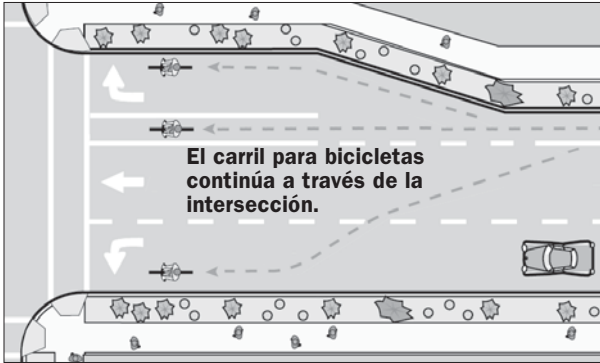


Cuando se aproxime a una intersección, manténgase atento de los autos que doblan a la derecha.

Departamento de transporte de Colorado

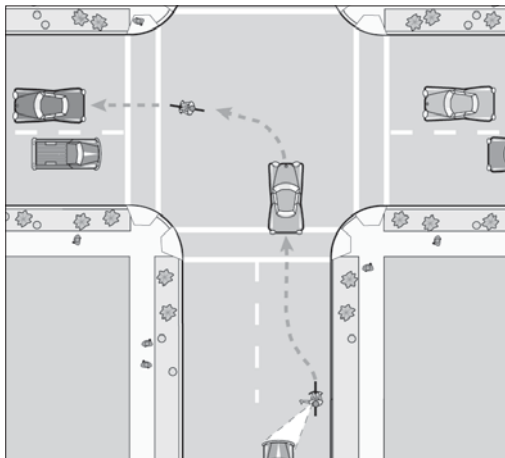


Prepárese para ubicarse en la posición correcta del carril cuando llegue a intersecciones con varios carriles



la misma manera que lo haría en un vehículo a motor. Esté preparado para detenerse en semáforos y señales

de PARE y ceder el paso a vehículos y peatones. A medida que se aproxime a la intersección, comience a ubicarse en



Para girar a la izquierda, desplácese hacia el lado izquierdo central del carril y atravesé la intersección con el resto del tránsito.

la mejor parte del carril para poder avanzar.

Si va a seguir derecho o a doblar a la derecha, permanezca en el costado derecho a menos que se trate de un carril exclusivo para doblar a la derecha. La única excepción a esta regla es si se está acercando a un carril exclusivo para doblar a la derecha y pretende seguir derecho. En este caso, deberá ubicarse en el costado izquierdo del carril exclusivo. Si va a girar hacia la izquierda, fíjese si se aproximan vehículos desde atrás y señalice su intención de desplazarse hacia el costado izquierdo del carril. Una vez que hayan pasado todos los vehículos, doble a la izquierda e ingrese al costado

nuevo de la arteria. Recuerde de nunca cruzar o atravesar una intersección al lado de los automóviles, hágalo de manera separada y segura.

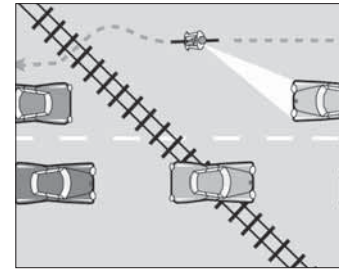
Precaución con los automóviles que doblan a la derecha. Tenga presente que existe la posibilidad de que los automóviles deseen doblar a la derecha en las intersecciones o en las entradas a las propiedades pero es posible que no señalicen su intención de hacerlo.

Intersecciones con varios carriles para doblar. Algunas intersecciones pueden tener varios carriles de giro. Como ciclista, elija el carril que indique la dirección que desee tomar. En general, es más seguro "ocupar el carril" para no ser sobrepasado hasta haber atravesado la intersección.

Doblar a la izquierda. Asegúrese de que no vengan vehículos detrás suyo y esté preparado para "ocupar el carril" y desplazarse al área central izquierda

del carril apropiado. Cuando no haya más tránsito, atravesé la intersección y tome la nueva arteria; luego ocupe rápidamente la derecha para que puedan sobrepasarlo. Esta maniobra puede parecer un poco complicada al principio para ciclistas principiantes. Sin embargo, con la práctica, adquirirá seguridad al realizarla.

Vías férreas. Trate de cruzar las vías férreas en un ángulo lo más cercano posible a los 90 grados. Si las vías atraviesan la calzada en ángulo; manténgase atento del tránsito



vehicular detrás suyo y cruce las líneas férreas lo más perpendicularmente que le resulte posible. Es probable que los neumáticos queden atrapados y se ocasione un accidente si se las cruza desde una posición paralela. Siempre tenga precaución respecto de la arenilla o los escombros que se acumulan en las cercanías de las vías.

Franjas retumbantes de arcenes

Algunas de las carreteras de Georgia construidas para circular a más de 50 MPH (80 km/h), están diseñadas con arcenes pavimentados y franjas retumbantes. Los arcenes pavimentados son áreas pavimentadas que se encuentran a la derecha de la línea continua blanca. Las franjas retumbantes son una serie de huecos en el pavimento formados a presión o por desgaste que causan vibración y ruido en un vehículo a motor en caso de que los conductores crucen la línea blanca y se salgan de la carretera. La vibración y el ruido sirven para alertar al conductor

Foto: David Crites



Las franjas retumbantes de arcenes más modernas incluyen espacios que permiten que los ciclistas entren y salgan del arcén pavimentado.

y para evitar accidentes por salirse de la carretera.

La fuerte vibración que se genera al pasar en bicicleta sobre estas franjas afecta negativamente el manejo y el control. A mayor velocidad, el efecto de



Las franjas retumbantes de arcenes más antiguas ocupan los 4 pies (1,2 m) de arcén pavimentado

Foto: David Crites

las franjas se hace más notorio y resulta más difícil evitar las franjas. A menos que sea realmente necesario salirse del carril normal, no se recomienda subirse a las franjas retumbantes.

Algunas franjas retumbantes más antiguas ocupan todo el arcén pavimentado. Las más modernas son más estrechas, tienen una longitud de 12 pies (3,6 m) y extensos descansos cada 28 pies (8,5 m). Si el ancho del arcén lo permite y no hay escombros, los ciclistas pueden cruzar en un descanso de las franjas y circular por la derecha de la carretera para separarse del tránsito vehicular.

Ordenanza de Aceras de la Ciudad de Atlanta

Sec. 150-210. Circular en bicicleta sobre las aceras

(a) **Distrito comercial.** Ninguna persona deberá circular en bicicleta sobre las aceras dentro de un distrito comercial o de tránsito central.

(b) **Restricción de edad.** Ninguna persona de al menos 13 años de edad deberá circular en bicicleta sobre las aceras de ningún distrito.

(c) **Obligaciones respecto de los peatones.** Toda persona que circule bicicleta sobre aceras deberá ceder el paso a los peatones.

El conductor de un vehículo que sale de un callejón, edificio, camino privado o entrada en un distrito residencial o comercial deberá detener su vehículo de inmediato antes de salir a la acera o al área de acera que se extiende hacia dicho callejón, entrada de edificio, camino o entrada o, ante la ausencia del área de acera, deberá detenerse en el punto más cercano a la calle a la que está por ingresar donde el conductor pueda ver el tránsito que se aproxima. El conductor del vehículo deberá ceder el paso a cualquier peatón de la acera. A excepción de lo indicado por las resoluciones u ordenanzas del gobierno local para las aceras pertenecientes a la jurisdicción del gobierno local que autoriza el uso de bicicletas en aceras a personas menores de 12 años de edad, ninguna persona podrá conducir ningún tipo de vehículo sobre la acera o el área de acera, a excepción de las entradas permanentes o debidamente autorizadas.

Circulación de bicicletas sobre aceras

No se recomienda la circulación en bicicleta sobre aceras excepto en el caso de niños. Muchas ciudades y condados de Georgia poseen reglamentaciones que determinan la legalidad de la circulación en bicicletas sobre aceras. Las aceras fueron diseñadas para peatones, no para ciclistas. Los conductores no esperan encontrar ciclistas sobre las aceras, lo que implica posibles peligros si se cruza la entrada a una propiedad o se sale a la calzada desde la acera.

Una bicicleta en movimiento también pone en peligro a los peatones. Aminorar la marcha o bajarse de la bicicleta si hay peatones sobre la acera y advierta verbalmente o con una señal si se está acercando por detrás. Ante la duda, ceda el paso a los peatones.

Trate de no circular en bicicleta sobre las aceras. Si decide hacerlo, asegúrese de que las ordenanzas locales lo permitan. Circule a menor velocidad y siempre ceda el paso a los peatones. Sea muy precavido cuando cruce entradas a propiedades o salga a la calzada desde la acera.

Compartir la calzada con camiones grandes y autobuses

La mayoría de los camioneros sabe que deben mantener más distancia con otros camiones o autobuses. Como estos vehículos de gran tamaño necesitan más espacio para desplazarse y detenerse, es aconsejable ser muy precavido y dejarles amplio margen de maniobra. Es muy frecuente que los ciclistas se pongan en riesgo al cruzarse sin precaución en frente de autobuses o camiones.

Se pueden evitar problemas al circular en bicicleta cerca de vehículos de gran tamaño si se tiene presente que el chofer de un camión o de un autobús tiene varios "puntos ciegos".

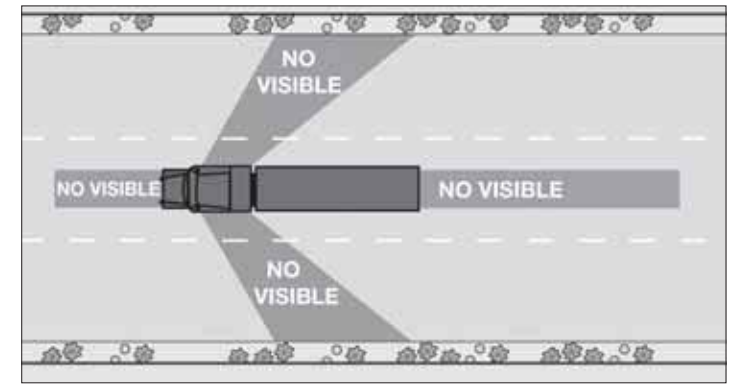
Estos "puntos ciegos" son determinadas áreas alrededor del autobús o del camión que el chofer simplemente no puede ver, ni siquiera con los retrovisores laterales especializados ni con los tipo ojo de pescado incorporados a las unidades más modernas por seguridad. Los riesgos se pueden reducir significativamente permaneciendo alejado de estos puntos ciegos al circular cerca de vehículos de gran tamaño.

Como puede verse en el gráfico de la próxima página, tenga presente las "Zonas no visibles" cuando circule en bicicleta o camine cerca de vehículos grandes.

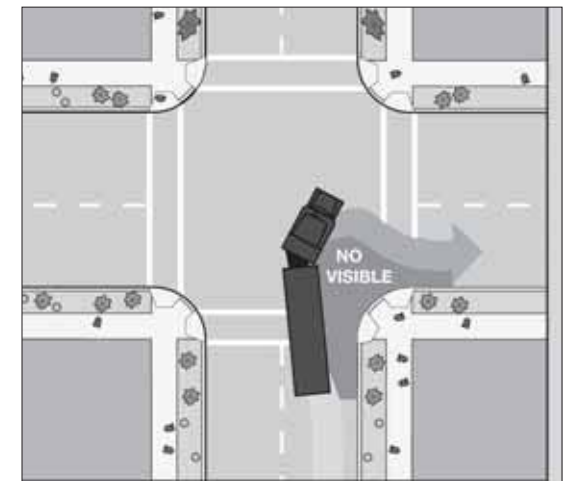
Puntos ciegos laterales. Cuando un vehículo grande dobla en una intersección, la distancia entre los neumáticos delanteros y traseros es muy extensa. Por ende, cuando doblan, existe la posibilidad de que las ruedas traseras se suban a la acera y atraviesen un arcén o carriles para bicicletas, o incluso un área para peatones. Un chofer hábil sabe cómo maniobrar para doblar sin riesgos. Los ciclistas deben ser extremadamente precavidos en estas situaciones. Trate de no ubicarse en una intersección o esquina cuando vea que un vehículo de gran porte pretende doblar.

Los ciclistas no deben sobrepasar autobuses ni camiones por la derecha y siempre deben permanecer alejados de las "Zonas no visibles". Conserve su lugar detrás de estos vehículos y esté siempre alerta respecto de cambios de carril o giros en intersecciones y entradas a propiedades.

Detrás del vehículo. Cuando un camión tiene que retroceder (quizás para hacer una entrega) el vehículo puede bloquear la calzada por un



Siempre recuerde estos puntos llamados "No Visibles" cuando esté cerca de uno de estos vehículos, pues en estos puntos los conductores no pueden ver peatones, ciclistas, u otros automóviles en la carretera.



Diagramas: Departamento de Transporte de Colorado

momento. Aléjese mientras el camión retrocede. Recuerde que un autobús o un camión que parece detenido puede comenzar a moverse repentinamente, particularmente en el congestionado tránsito de una ciudad. Resgarse su seguridad manteniéndose alejado de camiones y autobuses.

Los autobuses y los camiones demoran más en detenerse. Es importante recordar que, una vez en marcha, un vehículo de gran porte demorará más en detenerse por completo, mucho más que un automóvil de pasajeros por ejemplo. Nunca trate de cruzarse por delante

de un camión o autobús que se esté acercando. Incluso a un chofer profesional le podría resultar difícil detenerse rápidamente... El resultado: un accidente. Ceda el paso al vehículo pesado antes de ingresar al flujo de tránsito.

Cómo lidiar con conductores hostiles y agresivos. Si circula en bicicleta con frecuencia, podrá encontrarse con conductores hostiles y agresivos. Por lo general, no saben que las bicicletas son consideradas vehículos bajo las leyes de tránsito de Georgia y pueden creer que los ciclistas deben circular por la acera o que no deben mezclarse con el tránsito vehicular. Pueden llegar a tocar su

bocina, gritar y hasta arrojarle objetos. Usted puede verse tentado a responder pero generalmente no es aconsejable. Responder con más gritos o hacer gestos obscenos solamente empeorará la situación.

Si se siente amenazado, acosado o atacado, trate de anotar el número de placa del vehículo y una descripción del conductor. Informe a las autoridades de la zona lo antes posible y esté preparado para entregar datos sobre la ubicación del incidente y para relatar claramente lo ocurrido.

Estrategias de seguridad básicas para el tránsito vehicular sobre la calzada

Nunca circule en bicicleta contra el tránsito. Hágalo siempre por el carril derecho de la calzada y en el mismo sentido que el tránsito vehicular.

Haga señales a los demás usuarios viales. Haga señales manuales para anticipar sus intenciones de girar o detenerse. Trate de establecer contacto visual con los conductores, especialmente en las intersecciones.

Sálgase por completo de la calzada si necesita detenerse por cualquier motivo, salvo que sea por una señal vial, un embotellamiento o un semáforo. De esta manera no generará congestión vehicular en el carril.

Manténgase visible. Se recomienda ampliamente el uso de colores brillantes como el amarillo, el naranja, o el verde fluorescente.

Utilice luces en condiciones de poca visibilidad. Una luz reflectora blanca y una luz roja intermitente en la parte trasera aumentarán su nivel de visibilidad, especialmente al amanecer o al atardecer.

Utilice un retrovisor. Un espejo retrovisor es muy útil si se suele circular en medio del tránsito vehicular. El espejo le permitirá ver los vehículos que se acercan desde atrás sin tener que voltear la cabeza.

Prepárese para frenar cuando se aproxime a un semáforo con luz amarilla. Las bicicletas son más lentas que los automóviles, así que

probablemente no tenga el tiempo suficiente para cruzar con la luz amarilla. Tenga cuidado con los automóviles que se acercan por detrás ya que pueden no tener intenciones de detenerse.

Sobrepase por el lado izquierdo, no por el derecho. Los demás usuarios viales no esperan ser sobrepasados por el lado derecho. Excepciones: sobrepasar automóviles cuando se circula por los carriles para bicicletas o por un carril con cunetas anchas. Asegúrese de sobrepasar a otros ciclistas por la izquierda cuando se comparta el carril.

Sea precavido cuando se aproxime a entradas a propiedades y cortes de cuneta. Los automóviles que entran y salen de la calzada desde y hacia estacionamientos y entradas a propiedades representan un gran peligro para los ciclistas. Tome las debidas precauciones respecto de estos automóviles cuando se acerque a ellos. Es muy posible que el conductor no espere encontrarse con una bicicleta y que no lo vea. Trate de establecer contacto visual con el conductor.

Sea extremadamente precavido cuando circule cerca de vehículos pesados como camiones y autobuses. Los choferes de estos vehículos tienen "puntos ciegos" donde no podrán verlo. También recuerde que demoran más tiempo en detenerse.

Sea predecible. Evite realizar movimientos repentinos e inesperados y no entre y salga del flujo de tránsito.

Mapas de ciclismo del Departamento de Transporte de Georgia (GDOT) disponibles



Todavía hay copias disponibles del Mapa de ciclismo de Georgia. Además de mostrar las rutas de ciclismo estatales designadas, el mapa incluye información sobre ciclismo en Georgia e información detallada sobre las ciudades más importantes.

Si desea solicitar copias, comuníquese con el Coordinador estatal de peatones y ciclistas llamando al:

404-631-1778

o por correo electrónico: bikeped@dot.ga.gov

Recursos adicionales:

Información sobre ciclismo de Google Maps <http://maps.google.com/biking>

Planificador de viajes de A-Train para el área metropolitana de Atlanta <http://trip.atltransit.com>

Consulte la lista de organizaciones regionales de ciclismo en la página 60 de este manual para obtener más información y recursos sobre mapas y paseos.